



---

*Rozvojový strategický  
dokument obce Sulislav  
2011 - 2017*

---

*Schválen zastupitelstvem 27.12.2010 usnesením č. 8/10*

## OBSAH

<b>1</b>	<b>ÚVOD</b> .....	<b>3</b>
<b>2</b>	<b>CHARAKTERISTIKA OBCE</b> .....	<b>4</b>
2.1	ZÁKLADNÍ INFORMACE .....	4
2.2	KONTAKTNÍ ÚDAJE .....	5
2.3	OBECNÉ INFORMACE .....	5
2.4	OBČANSKÁ VYBAVENOST .....	5
2.5	KOMERČNÍ AKTIVITY A PRACOVNÍ PŘÍLEŽITOSTI .....	6
2.6	KULTURNÍ A SPORTOVNÍ ŽIVOT V OBCI .....	6
2.7	ENVIROMENTÁLNÍ MANAGEMENT .....	7
2.8	INFORMOVÁNÍ OBČANŮ .....	8
2.9	ZNAK OBCE .....	8
<b>3</b>	<b>KATASTRÁLNÍ ÚZEMÍ OBCE</b> .....	<b>9</b>
<b>4</b>	<b>UKONČENÉ OBNOVOVACÍ PROJEKTY</b> .....	<b>10</b>
4.1	RYBNÍKY .....	10
4.2	KOSTEL SV. VAVŘINCE .....	10
4.3	VODOVOD .....	10
4.4	CHODNÍKY .....	10
4.5	BIOKORIDORY .....	10
4.6	DĚTSKÉ HŘIŠTĚ .....	11
4.7	POČÍTAČ PRO VEŘEJNOST .....	11
<b>5</b>	<b>PLÁNOVANÉ PROJEKTY</b> .....	<b>12</b>
5.1	KANALIZACE A ČOV .....	12
5.2	CHODNÍKY .....	12
5.3	VODOVOD .....	12
5.4	SOCHA .....	12
5.5	RYBNÍKY .....	12
5.6	VEŘEJNÝ ROZHLAS .....	12
5.7	KABINY .....	12
5.8	SPORTOVIŠTĚ .....	13
5.9	MÍSTNÍ KOMUNIKACE .....	13
5.10	CYKLOTRASY .....	13
5.11	INFORMAČNÍ TECHNOLOGIE .....	13
<b>6</b>	<b>FINANCOVÁNÍ</b> .....	<b>14</b>
<b>7</b>	<b>ZÁVĚR</b> .....	<b>15</b>

# 1 Úvod

Cílem strategického rozvojového programu obce je vymezení investičních akcí, které přispějí k udržení současného života obce a zároveň povedou ke zlepšení perspektivy do budoucnosti. Procesem strategického plánování vznikl rozvojový strategický dokument (dále jen RSD), který by měl být spolu s územním plánem a rozpočtem obce základním materiálem pro budoucí rozvoj obce Sulislav.

RSD obce Sulislav byl zpracován jako základní koncepční programový dokument plánující další rozvoj všech významných oblastí v obci v horizontu následujících šesti let tj. na období let 2011 až 2017. Jedná se tedy o střednědobý dokument, který předpokládá zachování kontinuity rozvoje obce. Z tohoto důvodu jsou v něm uvedeny i některé vize s přesahem do následujících období. Realizace těchto vizí má pro zmiňované období nižší prioritu avšak v daném období lze zahájit některé přípravné kroky pro jejich realizaci.

## 2 Charakteristika obce

Obec je základním územním samosprávným celkem podle čl. 99 Ústavy ČR. Pečuje o všestranný rozvoj svého území a potřeby svých občanů. Při plnění svých úkolů chrání též veřejný zájem vyjádřený v zákonech a jiných právních předpisech.

Obec Sulislav leží 8 km východně od města Stříbra na mezinárodní silnici E50. Počet obyvatel obce k 30. listopadu 2011 činí 195. Míra nezaměstnanosti je ve správním obvodu obce s rozšířenou působností Stříbro 11,7% (2010). Ves bývala vladyckým statkem s tvrzí. Již v roce 1193 je zmiňován Oldřich ze Sulislavi. Z dochovalých historických pramenů lze dočíst, že v roce 1575 získalo ves město Stříbro, při kterém zůstala až do roku 1850. Etnografové spojují jméno Sulislav s tak zvaným stříbrským nebo také sulislavským národnostním ostrůvkem. Jednalo se o několik vsí v okolí Stříbra – Sulislav, Svinnou, Vranov a Sytno, kde si až do počátku 20. století udrželo převahu české obyvatelstvo se svými zvyky, krojem a jazykem.



### 2.1 Základní informace

Název subjektu: Obec Sulislav  
Sídlo: Sulislav 42, 349 01 Stříbro  
IČ: 00868965  
Právní forma podnikání: Územní samosprávný celek  
Kraj: Plzeňský  
Okres: Tachov  
Obec s rozšířenou působností: Stříbro

## **2.2 Kontaktní údaje**

Úřední hodiny:	pondělí 17.00 – 18.00
Telefon:	+ 420 374 627 130
Mobil:	+ 420 602 116 134
E-mail:	ou.sulislav@seznam.cz
Web:	www.sulislav.cz
Bankovní spojení:	Komerční banka Tachov
Číslo účtu:	13524401/0100

## **2.3 Obecné informace**

Počet obyvatel:	195 (stav k 30.11.2011)
Starosta:	Milan Strohschneider
Zastupitelé:	Jan Míchalec, Jaroslav Gebert, Václav Soukup, Josef Solař, Vladimír Finna, Jaroslav Schamberger
Účetní:	Šárka Podráská

V obci jsou dispozici následující inženýrské sítě:

- elektrická energie
- telekomunikační síť
- veřejný vodovod
- veřejné osvětlení

Obec má vlastní katastrální území o výměře 9,57 km<sup>2</sup> a nachází se v nadmořské výšce 458m/nm ve srážkovém stínu Přimdy. Obec je obklopena zemědělskou půdou a lesy.

## **2.4 Občanská vybavenost**

Historická spádovost obce směřuje do města Stříbra. Zde sídlí stavební úřad, matrika, pošta, zdravotní středisko, lékárna, benzinová pumpa, Policie ČR a další. Rovněž sem děti dojíždějí do základních a středních škol. V obci chybí prodejna potravin.

Zásobování pitnou vodou je řešeno veřejným vodovodem, který má ve správě obec. Část obyvatel využívá vlastní studni.

Obec leží na hlavní silnici z Plzně na hraniční přechod Rozvadov. Z veřejné dopravy je na území obce k dispozici pouze autobusová doprava. Dopravní obslužnost zajišťují dopravní podniky ČSAD Plzeň a Karlovy Vary. Frekvence dopravní obslužnosti je dostačující. Sulislav má i vlastní železniční zastávku, kterou občané nevyužívají, díky její nedostupnosti.

Obec má momentálně rozpracovaný nový územní plán. Na základě žádostí občanů jsou v něm zahrnuty nové stavební parcely, o které nebude zájem, pokud nebudou odkanalizovány.

### **2.5 Komerční aktivity a pracovní příležitosti**

V katastru obce nepůsobí žádné firmy, které by obec ovlivňovaly výrazným způsobem. V obci působí několik drobných živnostníků, kteří poskytují zhruba 5 pracovních míst. Pozemky jsou obdělávány společností Mořina, lesy jsou ve správě obce nebo Lesů ČR. Živočišná produkce stádového skotu byla ukončena zánikem JZD. Ubytovací kapacity v obci nejsou žádné. Obec se nachází v regionu, kde je vysoká míra nezaměstnanosti nejen z historických důvodů, kdy o regionu převažovala zemědělská produkce, ale i z důvodu přesídlení významného zaměstnavatele Siemens na východní trh. Lidé musí za prací dojíždět do 30 km vzdálené Plzně a přilehlých obcí. Obec se podílí na snížení míry nezaměstnanosti tím, že zaměstnává, některé občany na částečný úvazek a sezóně nabízí i možnost jednorázových brigád.

### **2.6 Kulturní a sportovní život v obci**

V obci funguje Obecní knihovna, která je veřejnosti k dispozici jednou týdně v úředních hodinách nebo mimo úřední hodiny po domluvě.

Na místním fotbalovém hřišti jsou pořádány fotbalové a nohejbalové zápasy. Mezi nejvýznamnější sportovní akce patří cyklistický závod Sulislavská korida či tradiční turnaj v minikopané, pod záštitou TJ Sokol Sulislav, kterého se účastní 12-15 mužstev z celého kraje. Fotbalové mužstvo reprezentuje obec v okresním přeboru v kategoriích A a B.

Historie obce sahá až do 13. století. Významným obdobím, bylo období germanizace neboli poněmčování, kdy se v obci uchoval český jazyk, tradice a kroj. Tradice se dochovaly do

dnes. Patří k nim například zvyky jako Vítání jara, Rachtání, Velikonoční koledování či Vánoční zpívání koled u Vánočního stromu, který se každoročně ozdoben na návsi.

K církevním obřadům slouží v obci kostel svatého Vavřince. Se zmiňovaným kostelem souvisí další křesťanský svátek – pouť. Velmi oblíbeným je rovněž tradiční Masopustní průvod.

Každoročně jsou pořádány rybářské závody, na rybníku, který je ve vlastnictví obce.

Pro nejmladší občanky pravidelně obec pořádá Den dětí a pro seniory Setkání seniorů.

V posledních 4 letech vznikla nová oblíbená tradice, kterou je lampionový průvod ve státní svátek 17. listopadu.

Obcí Sulislav prochází neregionální cyklostezka: Železná – Bělá nad Radbuzou – Stříbro – Plzeň. Nejen cyklisté mohou využít služeb místní restaurace „U kostela“, kde se rovněž nachází sál, který má více účelové využití. Kromě tradičních zábav zde probíhají slavnostní události veřejné správy nebo dětské diskotéky. V posledních letech zde firmy z větších měst pořádají firemní večírky. Důvodem výběru tohoto venkovského zařízení, je snižování nákladů společností, které se aktuálně potýkají s poklesem tržeb v rámci dopadů důsledků finanční krize.

Uvedené společenské či sportovní akce přispívají ke zvyšování úrovně sociálního života obyvatelstva a k rozvoji cestovního ruchu. Na základě toho má obec v plánu nadále zvelebovat a přizpůsobovat prostranství, která má ve svém vlastnictví.

## **2.7 *Enviromentální management***

V rámci minimalizace negativních vlivů na životní prostředí, které vznikají děním v obci je zaveden systém třídění odpadu. Obec má kontejnery na třídění plastů, skla a papírů. Tento systém byl zaveden v roce 1995 a ze zvyšující frekvence vývozů, lze usoudit, že zájem o třídění v obci stále stoupá. Pro zatím jsou v obci dvě místa na kontejnery pro třídění odpad, které spravuje společnost EKO-KOM, a.s.

Vývoz popelnic je uskutečňován 1x týdně v zimním období a 1x za dva týdny v letním období. Poplatky za vývoz upravuje vyhláška obce o odpadech. 2 krát ročně obec zajišťuje pro občany bezplatný svoz nebezpečného a velkoobjemového odpadu. V minulých obdobích se nacházely v okolí obce černé skládky. Výše uvedená opatření, přispěly k tomu, že nevznikají nové a staré byly zlikvidovány.

V rámci územního systému ekologické stability jsou v okolí obce 2 nadregionální biokoridory:

- nadregionální biokoridor K50 Kladská – Týřov, Křivoklát (vodní osa, borová osa na levém břehu, mezofilní bučinná osa na pravém břehu) – správní území Sulislavi leží v ochranné zóně mezofilní bučinné osy (2km od osy), nadregionální biokoridor není vymezen,
- regionální biokoridor RK2017 (vymezený mezi RB 1082 a RB 3011), regionální biokoridor je vymezen, část RK je funkční, část je nefunkční (severní část správního území).

Likvidace odpadních vod je v současné době řešena individuálně v rámci jednotlivých nemovitostí. Jedná se o žumpy a septiky. Dosavadní řešení je nevyhovující s ohledem na životní prostředí. Vysoké náklady na tyto mechanismy vedou k neoprávněnému vypouštění odpadních vod do vodotečí.

## **2.8 *Informování občanů***

Informačních kanálů využívá obec hned několik. Záležitosti obce jsou projednávány na pravidelných veřejných zasedáních zastupitelstva. Důležité informace jsou vyvěšovány na úřední desce a rovněž na webových stránkách. Webových stránek mohou využívat samozřejmě občané s přístupem na internet, ale obec nabízí i službu bezplatného užívání počítače s internetem v úředních hodinách v zasedací místnosti obecního úřadu.

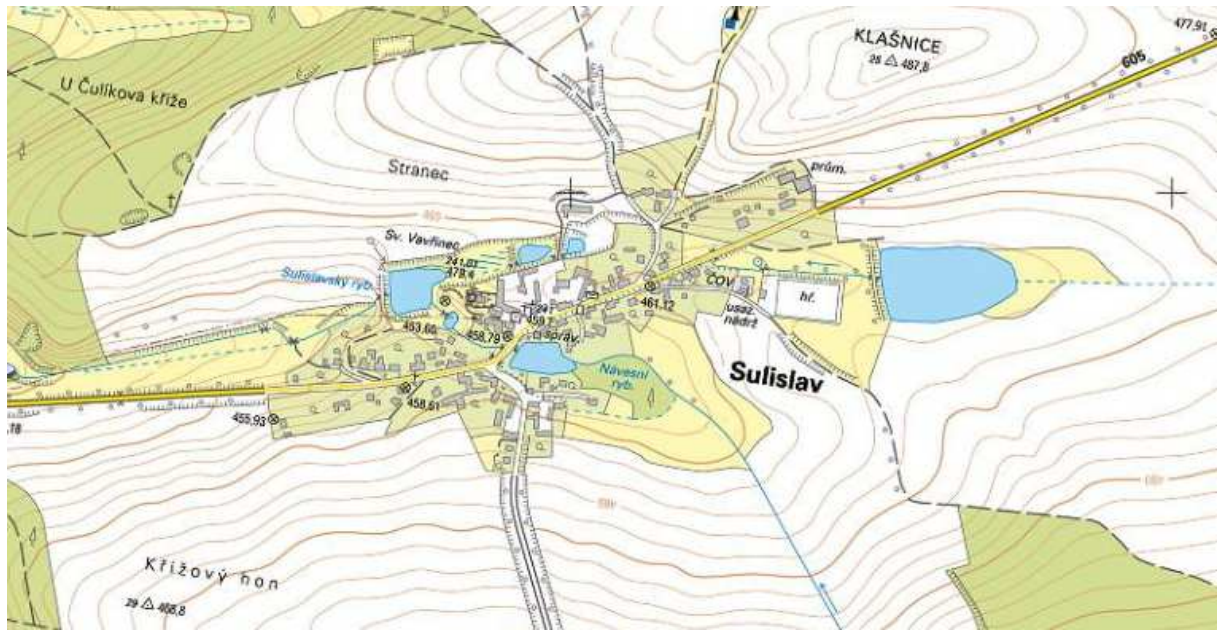
## **2.9 *Znak obce***

Obec má vlastní znak a prapor. Při jeho návrhu bylo vycházeno z historických pramenů, které se vztahují k obci. Znak byl schválen Parlamentem ČR. Prapor i znak jsou vystavené v zasedací místnosti obecního úřadu a slouží pro prezentaci obce.



### 3 Katastrální území obce

Obec Sulislav má aktuálně rozpracovaný nový územní plán a Strategický rozvojový dokument je navržen v souladu s tímto územním plánem.



Celková katastrální plocha obce je 958 ha. Zhruba 20% zabírá orná půda a zhruba 50% výměry obce je porostlá lesem. V obci je velmi málo ploch s travním porostem.

## **4 Ukončené obnovovací projekty**

### **4.1 Rybníky**

Obec vlastní 5 rybníků. 4 přítokové a jeden bezpřítokový. Rybník Slislavský – pod kostelem byl odbahněn v roce 2007. V rámci tohoto obnovovacího projektu došlo i k revitalizaci krajiny v bezprostředním okolí rybníka. Díky revitalizaci se rybník stal vhodným pro konání rybářských závodů. Projekt byl částečně dotován Plzeňským krajem a část financovala obec z vlastních zdrojů.

### **4.2 Kostel sv. Vavřince**

Obec Sulislav je vlastníkem památkově hodnotného kostela sv. Vavřince využívaného k bohoslužbám, pohřebním obřadům a sňatkům. Je využíván nejen občany obce Sulislav, ale i občany z přilehlých obcí. V rámci zhodnocení kulturního dědictví venkova, byl v letech 2008 – 2010 realizován projekt obnovy kostela sv. Vavřince v obci Sulislav. Tento projekt byl vytvořen na záchranu historicky cenné budovy a spočíval v opravě střechy, položení nové krytiny, statického zajištění budovy a nové fasády. Realizace projektu vznikla v rámci Programu rozvoje venkova financovaného z prostředků Evropského zemědělského fondu rozvoje venkova, opatření a podopatření III. 2.2 Ochrana a rozvoj kulturního dědictví venkova, záměr b) Obnova a zhodnocování kulturního dědictví venkova.

### **4.3 Vodovod**

Obec Sulislav je vlastníkem a zároveň správcem veřejného vodovodu. V roce 2010 byla na vodovodu vyměněna elektrika, dávkovací zařízení a zároveň došlo ke zvýšení tlaku ve vodovodním řadu. Rovněž došlo k opravě fasády vodárny. Opravu financovala obec z vlastních zdrojů.

### **4.4 Chodníky**

V letech 2003 – 2006 byl realizován projekt na rekonstrukci stávajících chodníků, které byly v havarijním stavu. Rekonstrukce byla realizována za přispění dotace z Plzeňského kraje.

### **4.5 Biokoridory**

V okolí Sulislavi byly v roce 2007 realizovány biokoridory, za finanční podpory Plzeňského kraje.

#### **4.6 Dětské hřiště**

Jelikož dochází k postupnému omlazování věkové struktury obce, bylo v roce 2007 vystavěno nové dětské hřiště, které doposud v obci chybělo. Výstavba proběhla za přispění dotace z Plzeňského kraje.

#### **4.7 Počítač pro veřejnost**

Díky podpoře z krajského úřadu vznikl projekt Počítač pro veřejnost. Více viz odst. 2.6 Informování občanů tohoto dokumentu.

## **5 Plánované projekty**

Pro následující rozvoj obce a zejména pro postupné zlepšování kvality života v obci jsou naplánovány následující projekty.

### **5.1 Kanalizace a ČOV**

Prioritou obce Sulislav je vybudovat splaškovou kanalizaci a ČOV (čistička odpadních vod) a tím řešit akutní dlouhodobý problém s odvozem a vypouštěním splaškových vod do dešťové kanalizace a vodotečí.

### **5.2 Chodníky**

Obec má v plánu rovněž opravit návesní plochu včetně autobusových zastávek, s čímž je úzce spojena výstavba kanalizace.

### **5.3 Vodovod**

Na veřejném vodovodu je nutná neodkladná výměna filtrace.

### **5.4 Socha**

Kromě kostela je v obci další památka – socha Jana Nepomuckého. Aktuálně je ve fázi příprav na restaurování. V následujícím plánovacím období by mělo dojít k obnově památky.

### **5.5 Rybníky**

Obec má v plánu postupně dokončit odbahnování rybníků. Prioritou je odbahnění Návesního rybníku, který slouží zároveň jako požární nádrž. Dále bude následovat odbahnění rybníku Nebesáku, který se nachází za hřištěm.

### **5.6 Veřejný rozhlas**

V obci je starý nefunkční veřejný rozhlas. Jelikož se jedná o další informační zdroj, má ho obec v plánu opravit.

### **5.7 Kabin**

V rámci zvyšujícího se zájmu o sportovní aktivity a především zvyšujících se požadavků rozhodčích na vybavenost kabin, se obec rozhodla investovat do modernizace a rozšíření tělovýchovného zařízení.

### **5.8 Sportoviště**

Obec plánuje udržovat a rozvíjet stávající sportoviště a místa pro volnočasové aktivity. Přednostně bude vystavěn tenisový kurt s dráhou pro běh a kolečkové brusle. Tím obec mimo jiné hodlá podpořit snížení míry vandalismu mladistvých, který se začal objevovat v posledních letech. Možnou příčinou vandalismu, podle nejrůznějších studií, je, že dospívající lidé mají málo zájmů.

### **5.9 Pozemní komunikace**

V dlouhodobém plánovacím horizontu je nezbytné zohlednit údržbu a opravu místních pozemních komunikací a jejich udržování v dobrém stavu.

### **5.10 Cyklotrasy**

V posledních letech výrazně stoupl zájem o cykloturistiku v kraji. Obec má v současné době připravené zaměření pro projekty na obnovu povrchu stávajících cyklotras, jelikož některé úseky jsou ve špatném stavu. V následujícím plánovacím období bude obnova dokončena.

### **5.11 Informační technologie**

Obec v minulých letech započala obnovu výpočetní techniky. Pro další období má v plánu nadále pokračovat ve zkvalitňování informačních technologií, které povedou k zefektivnění komunikace mezi občany a místním obecním úřadem.

Některé z uvedených plánovaných projektů jsou závislé na vybudování kanalizace. Financování kanalizace z vlastních zdrojů obce není vzhledem k její finanční náročnosti možné.

## 6 Financování

Obec Sulislav má roční rozpočet zhruba 2 mil. Kč. Tyto příjmy je nutno směřovat zejména na základní opravu a údržbu obecního majetku, v omezené míře pak na investice, kde není možné využívat dotací. K dispozici má rovněž úspory pro částečné krytí realizace strategických investic. Zbývající projekty budou financovány dotacemi a dlouhodobými úvěry.

Absolutní prioritu mezi uvedenými dlouhodobými strategickými cíly má výstavba kanalizace a ČOV. Ostatní cíle mají nižší prioritu, a pokud by jejich případná realizace znamenala ohrožení výstavby kanalizace, budou tyto projekty odsunuty na další plánovací období. Strategický plán bude rovněž přizpůsobován dle ekonomické situace ve státě.

Následující tabulka zobrazuje přehled odhadovaných nákladů na jednotlivé projekty v rámci rozvojového strategického plánu.

<b>Název projektu</b>	<b>Termín realizace</b>	<b>Odhadované náklady</b>	<b>Způsob financování</b>
Kanalizace	2012	27 000 000 Kč	Dotace + vlastní zdroje
Chodníky	2014	1 500 000 Kč	Dotace + vlastní zdroje
Návesní plocha, autobusové zastávky	2014	3 000 000 Kč	Dotace + vlastní zdroje
Vodovod	2012	250 000 Kč	Dotace + vlastní zdroje
Socha	2015	80 000 Kč	Dotace + vlastní zdroje
Rybníky	2011-2017	8 000 000 Kč	Dotace + vlastní zdroje
Veřejný rozhlas	2017	200 000 Kč	Vlastní zdroje
Kabiny	2013	700 000 Kč	Dotace + vlastní zdroje
Sportoviště	2017	2 000 000 Kč	Dotace + vlastní zdroje
Místní komunikace	2011-2017	200 000 Kč	Vlastní zdroje
Cyklotrasy	2012-2017	2 000 000 Kč	Dotace + vlastní zdroje
Informační technologie	2012-2017	70 000 Kč	Vlastní zdroje

## **7 Závěr**

RSD Obce Sulislav na sledované období, byl tvořen tak aby odrážel společenské potřeby obyvatel, přispíval k dalšímu rozvoji obce, zachoval její ráz pro budoucí generace a to vše s maximálním ohledem na životní prostředí.

Občané Sulislavi jsou příkladnými vlastenci, mají svou obec rádi a dobrovolně se ve svém volném čase podílejí na zvelebování svého místa bydliště formou dobrovolných brigád. Pravděpodobně to vychází již z historického vývoje, kdy i přes šířící se germanicazi, Sulislavští usilovali o zachování svého jazyka a zvyků. Ovšem i přes tuto skutečnost, jak vyplývá z kapitoly 6 tohoto dokumentu – Financování, nezbytným předpokladem pro uskutečnění plánovaných aktivit je získávání finančních prostředků vedle vlastních zdrojů, ze zdrojů státních i z Evropských fondů.